

# O Rei Bruxo



## Boletín do Punto de Información Xuvenil Brigantium

☎ 981 150 168 \* 608 084 705

www.agax.org - correo@agax.org \* www.palaestra.net - asociacion@palaestra.net  
www.deporcultura.com - actividades@deporcultura.com \* www.clubludo.com - correo@clubludo.com

# 135

**TEMPORADA 2006-2007 \* AGAX - Palaestra \* DATA: 26/02/07**

### LISTA DE CORREO

Para todos los interesados en recibir por correo electrónico las novedades del grupo, os invitamos a apuntaros en la lista de correo. Puedes acceder a la misma en la web [www.brigantium.org](http://www.brigantium.org)

### RONDAS LIGA DE AJEDREZ

#### Ronda nº7 03-03-2007

Narón - Dominicos

CIDU - Sigrás

Palaestra - Arteixo

Sigrás - Dominicos B

#### Ronda nº8 10-03-2007

Dominicos - Safa

Sardiñeira - CIDU

Sigrás - Palaestra

Dominicos B - A Rabadeira

#### Ronda nº9 17-03-2007

CFX - Dominicos

CIDU - Exalcohólicos

Rabadeira - Dominicos B

### XVII TORNEO UNIVERSITARIO

O vindeiro martes día 27 escomeza o XVII Torneo de Xadrez da Universidade da Coruña.

Os interesados, que deberán ser estudantes, profesores ou PAS da Universidade da Coruña, poden apuntarse no Pabillón de Deportes da Universidade no Campus de Elviña o luns 26, no correo electrónico [correo@agax.org](mailto:correo@agax.org) ou no teléfono 608084705.

A proba disputarase de martes a venres na Sala de Ámbito Cultural de El Corte Inglés en horario de 19,30 en diante xogándose unha rolda diaria a un ritmo dunha hora por xogador. A quinta e última rolda será o luns da semana seguinte no mesmo horario pero no Pabillón de Deportes da Universidade.

O torneo serve para determinar o equipo representativo da Universidade nos Campionatos de España. Para todos

los interesados en recibir por correo electrónico las novedades del grupo, os invitamos a apuntaros en la lista de correo. Puedes acceder a la misma en la web [www.brigantium.org](http://www.brigantium.org)

### TORNEO ESCOLAR

O Torneo Escolar de Xadrez da Coruña celebrarase os venres días 9, 16 e 23 de marzo en horario de 19,00 a 21,00.

O local de xogo aínda está por determinar. Categorías de xogo:

#### Benxamin

Nados en 1999, 1998 e 1997

#### Alevín

Nados en 1996 e 1995

#### Infantil

Nados en 1994 e 1993

Os interesados en xogar poden apuntarse no correo electrónico [correo@agax.org](mailto:correo@agax.org)

### TORNEO OTHELLO

El día 4 de marzo se celebrará a las 17,30 el Torneo de Othello, dentro del programa "El Tablero Mágico".

La cita es en la Biblioteca de la Casa de las Ciencias.

### COMIDA EN DOMINICOS

Los jugadores de Dominicos tienen ocasión el día 10 de marzo de asistir a la tradicional laconada. Los interesados deben avisar para reservar las plazas.

El día 4 de marzo se celebrará a las 17,30 el Torneo de Othello, dentro del programa "El Tablero Mágico".

### CALENDARIO DEL CIDU

#### 3 de marzo

**CIDU - Sigras**

Convocados: Quique, Javier, Ayrton y Roibén.

#### 10 de marzo

**Sardiñeira - CIDU**

Convocados: Quique, Javier, Manuel y José Manuel.

#### 17 de marzo

**CIDU - Exalcohólicos**

Convocados: Quique, Javier, Javi y Roberto.

#### 24 de marzo

**Safa - CIDU**

Convocados: Quique, Javier, Guti y José Manuel.

#### 14 de abril

**CIDU - Dominicos B**

Convocados: Quique, Javier, Ayrton y Roibén.

#### 21 de abril

**Arteixo C - CIDU**

Convocados: Javi, Roberto, Ayrton y Roibén.

#### 28 de abril

**CIDU - Sigrás**

Convocados: Quique, Javier, Javi y Roberto.

Con esta lista de convocados si alguno sabe que no va a poder acudir alguno de los fines de semana que avise para realizar el cambio.

Como sabreis el Club juega sus partidas en el CUR, Centro Universitario de Riazor en la Calle Manuel Murguía.

### NOTAS SUELTAS DE AJEDREZ

#### AMAR

Charles Amar se hizo famoso por sus partidas de café en París por los años treinta del siglo XX. Su paso a la historia se debe a la apertura I.Ch3 que le hizo famoso.

En una ocasión en el legendario café La Régence de París estaba siendo criticado por Lilientahl por usar esta apertura cuando Tartakower lanzó el desafío: "Je

crois que ça c'est parfaitement jouable" lo que provocó una interesante partida entre ambos que es una de las clásicas más conocida.

## ANAND

Viswanathan Anand ha destacado especialmente por su perspicacia que le convierte en un jugador de increíble velocidad.

Con máxima celeridad ve los mínimos detalles que le permiten conseguir ventajas en los enfrentamientos.

## CAPABLANCA

El gran José Raul Capablanca fue para muchos el mayor jugador de toda la historia del ajedrez. Fue un jugador muy precoz que más allá de las versiones más o menos legendarias sobre cómo aprendió a jugar y sus increíbles progresos, las pocas y bellas partidas que se conservan de su niñez y adolescencia son de notable calidad.

## COLLE

Edgard Colle (1897-1932) fue un notable maestro belga, prematuramente desaparecido que dió nombre al Sistema 1.d4, d5; 2.Cf3, Cf6; 3.e3. Una idea que parece tranquila pero encierra grandes posibilidades de ataque.

## ESTONIA

País cuna de grandes ajedrecistas que arranca con Vladas Mikenas y tiene su punto culminante con Paul Keres, uno de los mejores ajedrecistas de todos los tiempos. Más tarde sobresalieron nombres como Ian Ehlvest o Lembit Oll.

## KASHDAN

Isaac Kashdan (1905-1985) era un notable maestro americano totalmente olvidado hoy en día. En los años treinta, sin embargo, llegó a ser uno de los ajedrecistas más importantes del mundo.

En las Olimpiadas de La Haya de 1928 tuvo una actuación muy destacada. En 1930 ganó los Torneos Internacionales de Berlín y Estocolmo.

Luego se dedicó a otras actividades como árbitro internacional y compositor de estudios.

## KASPAROV

El talento de Gari Kasparov, se puso de manifiesto desde su primera juventud. Ya en 1976 a los 13 años era campeón juvenil (sub20) de la URSS cuando en realidad le hubiera correspondido jugar el de cadetes (sub15).

## MAKAGONOV

Entre los ajedrecistas injustamente echados al foso de los olvidos se encuentra el fortísimo maestro Vladimir Makagonov, nacido en 1904. Profesor de matemáticas, jugó varias veces el fortísimo campeonato soviético allá por los años treinta y cuarenta con excelentes resultados (cuarto en 1937 y 1939). En el Torneo de Sverdiovsk de 1943 tuvo una actuación brillante y quedó segundo tras Botvinnik. Sus aportaciones a la teoría han sido muy interesantes y en los últimos años de actividad se dedicó con éxito al ajedrez postal.

## PAULSEN

Louis Paulsen (Nassengrud -Alemania- 1833 - 1891) fue un destacado gran maestro alemán que llegó a disfrutar de una comprensión del ajedrez mucho más profunda que la de sus contemporáneos. Fue precursor del empleo de la Pirc, la Siciliana o la India de Rey medio siglo antes de que se pusieran de moda.

Pese a ganar multitud de Torneos es sobre todo conocido por protagonizar dos derrotas clamorosas contra Anderssen (al que sin embargo derrotó en dos ocasiones) y contra Morphy.

## POLGAR

Judith Polgar a los quince años era uno de los casos más notables de precocidad en un campo como el ajedrez plagado de niños prodigio.

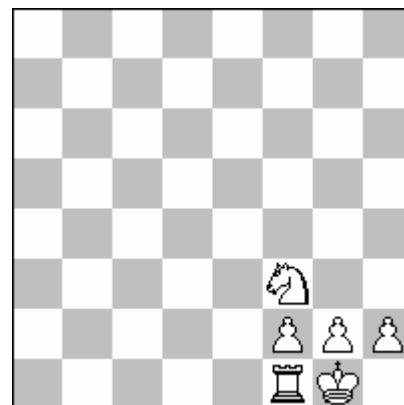
Posiblemente ni Morphy, ni Capablanca, ni Fischer jugaban a esa edad como ella lo hizo.

## ATAQUE EN FLANCO DE REY

Detengámonos en el popular ataque en el flanco de rey, atractivo porque plantea un juego combinativo, con brillantes sacrificios y jugadas sorprendentes.

Además, es seductor porque apunta a un rápido jaque mate y permite realizar jugadas espectaculares, que son una consecuencia normal del ataque. Pero ¿cómo y cuándo debe emprender un

ataque en el flanco de rey? ¿Debería esperar, quizá, un momento de inspiración? La respuesta es simple y hasta puede parecer sorprendente, pero echemos un vistazo entre bastidores.



El diagrama muestra una posición con enroque corto. El rey está protegido por el caballo de f3 y los tres peones delante de él. Mientras estas fuerzas protectoras se mantengan donde ahora están, el rey es muy resistente al ataque. En el momento en que la formación se modifique, la estructura ofrecerá huecos, porque se ha debilitado. Entonces es vulnerable al ataque.

La posición puede cambiar cuando un jugador realiza el avance h2-h3 voluntariamente, para prevenir una clavada, o cuando juega g3, para desalojar a una pieza enemiga. Pero cuando esto no sucede, el maestro (y aquí está el secreto) induce o fuerza, mediante diversas amenazas, el avance del peón h o del peón g. Si cualquiera de estos peones avanza, crea una debilidad en la estructura defensiva, que puede ser explotada. Es entonces cuando el maestro se embarca en un ataque en el flanco de rey y consigue sus brillantes (sí, también mágicos) efectos.

## MATERIAL A LA VENTA

### Reloj digital Excalibur

No socios: 45

Socios: 40

### Juego de tableros y piezas

No socios: 15

Socios: 13

### Libro "O Taboleiro Lúdico"

No socios: 5

Socios: 3

**Hazte socio de AGAX y llévate el Libro O Taboleiro Lúdico gratis.**